

De Rouge et de Noir

les vases grecs de la collection de Luynes



{ BnF

Richelieu 5 rue Vivienne Paris 2^e

28 octobre 2013 | 4 janvier 2015 | bnf.fr

Sommaire

Communiqué de presse	3
Renseignements pratiques	4
Présentation	5
Parcours	7
Publication	12
Autour de la présentation	13

De Rouge et de Noir

Les vases grecs de la collection de Luynes

La Bibliothèque nationale de France présente pour la première fois depuis plus de 60 ans l'intégralité des vases grecs de la collection de Luynes. Les 100 céramiques exposées au musée des Monnaies, médailles et antiques proviennent des découvertes archéologiques réalisées en Italie au XIX^e siècle. Elles permettront au visiteur de redécouvrir les plus belles pièces des ateliers de potiers athéniens des VI^e et V^e siècles avant J.-C.

L'ensemble de ces vases grecs ornés de rouge et de noir retrace l'histoire d'un artisanat tiré vers les sommets, et convoque l'esprit et la vie de la Grèce antique. Ces œuvres remarquables au riche décor figuré se proposent au regard moderne comme les pièces désassemblées d'un puzzle, sorties des fours grecs voici 2500 ans. Elles ont été rassemblées par le duc de Luynes au sein de sa fameuse collection d'archéologie et de numismatique, dont le don à la Bibliothèque nationale en 1862 est l'un des plus prestigieux jamais offert à une institution française.

Le duc de Luynes et sa collection

Honoré d'Albert, duc de Luynes (1802-1867) est une des plus illustres figures des arts et de l'archéologie du XIX^e siècle. Ce riche aristocrate, érudit et mécène, était passionné d'antiquité. À Paris comme en Italie ou en Grèce, il a constitué un ensemble unique de monnaies et d'œuvres antiques. À la fin de sa vie, il donna ces pièces au « Cabinet des Médailles » afin qu'elles soient visibles par tous et puissent être étudiées par les savants. L'ensemble des 100 vases en céramique a été rassemblé par le duc entre les années 1820 et 1850 ; à cette époque, les plus beaux exemplaires, issus des fouilles d'Etrurie et d'Italie du Sud, sont avidement recherchés par les grands collectionneurs et les musées d'Europe. Reflets du goût de l'homme qui les a choisis, ils offrent tous un intérêt à la fois esthétique et thématique.

Les vases grecs

Cette collection permet de découvrir comment les artisans athéniens ont créé l'une des productions de céramiques les plus sophistiquées. Leur décor provient presque uniquement du contraste entre la couleur rouge de l'argile propre à la région d'Athènes et le beau vernis noir brillant. Destinés aux élites grecques mais aussi étrusques qui les faisaient venir en Italie, ces vases étaient principalement utilisés dans la vie quotidienne, dans le cadre du banquet ou pour la toilette. Certains étaient aussi choisis pour honorer les dieux ou les morts. L'habitude de les décorer de scènes figurées très soignées, parfois complexes, représentant hommes et dieux, est une particularité de l'antiquité grecque qui participe à faire des plus beaux vases de véritables chefs-d'œuvre.

Images de la Grèce antique

Les vases de la collection de Luynes et la riche iconographie qu'ils portent sont un formidable répertoire pour approcher la Grèce antique. Les mythes sont largement illustrés : dieux olympiens, héros (Héraclès, Thésée, Ulysse ...) ; le monde dionysiaque autour de la consommation du vin est particulièrement important sur des vases destinés à être utilisés lors des banquets. Les images permettent aussi de mieux comprendre certains aspects de la vie quotidienne des Athéniens : le banquet, les jeux athlétiques, la guerre, la séduction... Chaque vase éclaire une facette de la vie et des croyances antiques et tous se font écho pour raconter la civilisation grecque.

De Rouge et de Noir

Les vases grecs de la collection de Luynes

Dates

28 octobre 2013 | 4 janvier 2015

Lieu

BnF | Richelieu
Musée des Monnaies, médailles et antiques
5, rue Vivienne - Paris 2^e

Horaires

Du lundi au vendredi 13h-17h45
Samedi 13h-16h45
Dimanche 12h-19h
Fermé les jours fériés
Entrée libre
Réservations pour les groupes
tél: 01 53 79 83 30

Commissariat

Cécile Colonna, conservateur, département des Monnaies, médailles et antiques, BnF

Coordination

Joël Cramenil, chargé d'exposition, BnF

Graphisme

LD Publicité
Françoise Tannières et **Jennifer Ward**, cellule graphique, BnF

Visites guidées

Renseignements et réservations au 01 53 79 49 49

Publication

De Rouge et de Noir
Les vases grecs de la collection de Luynes

128 pages, 150 illustrations
Éditions Gourcuff-Gradenigo
Prix: 29 euros

Contacts presse

Claudine Hermabessière
chef du service de presse et des partenariats médias
01 53 79 41 18 - claudine.hermabessiere@bnf.fr

Lisa Pénisson
chargée de communication presse
01 53 79 41 14 - lisa.penisson@bnf.fr

Présentation

« En formant la petite collection que je publie, je ne me proposais pas un but scientifique ; l'expérience m'avait montré que, les vases portant des sujets curieux finissent par devenir communs, tandis que ceux dont le dessin est pur, noble et vrai, resteront toujours rares et admirés. Je ne me flattais pas d'en réunir un grand nombre ; j'en ai rencontré moins que je ne l'espérais. »

Duc de Luynes, *Description de quelques vases peints*, 1840

Pour la première fois depuis plus de 60 ans, l'intégralité des vases grecs de la fameuse collection de Luynes, donnée à la BnF en 1862, est présentée au musée des Monnaies, médailles et antiques. Cette exposition est l'occasion d'illustrer le goût d'un des plus importants collectionneurs du XIX^e siècle en montrant l'intégralité des vases de sa collection grâce à une présentation didactique. Elle permet également de mettre l'accent sur la collection de céramiques grecques de la BnF, un des fleurons du département des Monnaies, médailles et antiques rassemblant de nombreux chefs-d'œuvre et deuxième collection française après celle du musée du Louvre.

La présentation de cette collection propose de se familiariser avec le duc de Luynes, un des personnages essentiels de l'archéologie grecque en France, collectionneur, grand mécène et vrai scientifique. L'ensemble homogène de sa collection qu'il a passé sa vie à constituer patiemment permet de découvrir ses goûts et ses intérêts, et de dessiner le portrait d'un collectionneur mettant en avant la qualité du dessin des œuvres acquises, ce qui explique la grande importance de la céramique archaïque et classique d'Athènes dans ses collections.

L'ensemble offre également une formidable évocation de la Grèce antique, de sa mythologie, de ses dieux et héros et de la vie des Athéniens, d'une très grande richesse thématique.

Le duc de Luynes

Honoré d'Albert, duc de Luynes (Paris, 1802 - Rome, 1867) est une personnalité marquante du monde des arts au XIX^e siècle.

Cet aristocrate a eu une riche carrière politique, associée à beaucoup d'activités, mais sa véritable passion était l'Antiquité, son histoire et son archéologie dont il est devenu un spécialiste reconnu. Il a participé activement à la naissance d'une archéologie scientifique en Europe, finançant revues et publications. Ses moyens lui ont permis d'accumuler une incroyable collection de statues, céramiques, gemmes, bijoux, monnaies antiques ... A la fin de sa vie, après la perte de son épouse, il se détache de cette collection et la donne au « Cabinet des Médailles » de la Bibliothèque Nationale pour que chacun puisse l'admirer auprès des collections royales.



Sébastien Cornu, Portrait du duc de Luynes (1802-1867)
BnF, dép. des Monnaies, médailles et antiques

Les vases grecs sont un ensemble important de ce don. En effet, les nombreuses fouilles en Italie dans la première moitié du XIX^e siècle ont permis la découverte de la belle vaisselle d'argile fabriquée durant l'Antiquité, notamment celle venant d'Athènes. Grâce à ses moyens, ses connaissances et son goût, le duc a pu collectionner les plus beaux objets qu'il trouvait, et cette collection d'une centaine de vases peut être considérée comme une collection privée parfaite par sa qualité et son iconographie.

Les vases grecs

Les vases Luynes montrent comment les potiers et peintres athéniens ont maîtrisé leur art pour créer une des productions de céramiques les plus sophistiquées. Certains de ces vases et coupes étaient d'usage courant, mais les plus élégants étaient réservés aux élites. Utilisés dans la vie quotidienne, pour entreposer, transporter, servir et boire, principalement le vin dans le cadre du banquet (*symposion*), ils étaient aussi choisis pour honorer les dieux ou pour accompagner les morts dans leur tombe. Leur succès était si grand qu'ils étaient exportés tout autour de la Méditerranée, jusque dans les cités étrusques d'Italie.

Les motifs des vases sont créés par le contraste entre le beau vernis noir brillant et la couleur rouge de l'argile ; pour créer cela, seuls des matériaux minéraux étaient utilisés. Une cuisson complexe en trois étapes alternait l'ouverture et la fermeture du four, permettant aux parties couvertes d'un lait d'argile de devenir un « vernis » très résistant. Les premiers vases avaient des figures noires sur un fond ocre ; vers 530 avant J.-C., les Athéniens ont inversé le processus, avec des figures rouges sur fond noir, et des ajouts de détails peints comme les traits du visage ou la musculature.



Hydrie à figures noires, *Guerriers*, attribué au groupe de Léagros, Athènes, 550-500 av. J.-C.
BnF, dép. des Monnaies, médailles et antiques

Parcours

Le duc de Luynes et sa collection

Honoré d'Albert, duc de Luynes fut à la fois un grand érudit, passionné par l'archéologie, la numismatique, les langues anciennes, un mécène prodigue, et un collectionneur avisé.

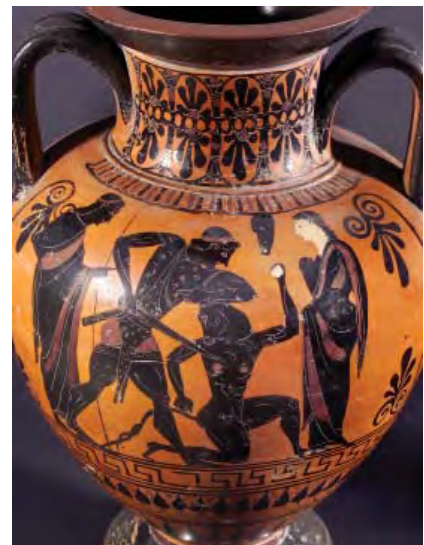
Autour d'un portrait du duc de Luynes seront rassemblés quelques objets et monnaies évoquant le reste de sa collection donnée en 1862 au Cabinet des Médailles. Composée de près de 7000 monnaies et d'un millier d'œuvres antiques, elle est comparable à la collection du comte de Caylus donnée à la Bibliothèque royale un siècle plus tôt, ou à la collection du marquis Campana achetée par Napoléon III et qui entre à la même époque au musée du Louvre.

La céramique attique, un apogée de la céramique grecque

On appelle traditionnellement « vases grecs » l'ensemble des céramiques les plus fines, décorées de scènes figurées, créées dans le monde grec antique. Elles étaient utilisées dans diverses occasions : beaucoup formaient la vaisselle destinée à servir et boire le vin lors du banquet (symposion), mais certains récipients contenaient de l'huile parfumée pour les soins du corps. Certains servaient aussi à honorer les dieux et les morts, dans les rites ou comme offrande. Les vases attiques, qui forment le cœur de la collection Luynes, ont été produits entre les VI^e et IV^e siècles avant J.-C. dans la cité d'Athènes, qui atteint alors une prééminence dans les arts et pour un temps un quasi monopole en céramique.

Quelques pièces permettront d'évoquer la technique de fabrication de ces vases, « à figures noires » comme « à figures rouges », et le vernis d'un noir profond et luisant. Quelques vases, surtout funéraires, portent aussi un discret décor sur fond blanc.

Le duc de Luynes, qui était aussi un grand chercheur, a tenté de percer le mystère du vernis noir inaltérable dont à son époque on ne comprenait pas la fabrication, en créant lui-même des vases à figures rouges dont il a fait don d'une coupe avec le reste de sa collection.



Amphore à figures noires (détail), *Thésée combattant le Minotaure*, attribué au groupe de Londres B339, Athènes, 550-520 av. J.-C.
BnF, dép. des Monnaies, médailles et antiques

Les dieux

Les dieux olympiens et les autres

Le décor des céramiques à figures attiques est d'un grand intérêt et nous renseigne sur de nombreux aspects de la vie athénienne et en particulier sur la façon dont les Athéniens représentaient leurs dieux et leurs héros. En effet, le sujet essentiel de la céramique grecque est la mythologie, dont les nombreuses divinités se montrent sous de multiples visages.

Les dieux et déesses sont présents dans tous les aspects de la vie quotidienne ; chaque divinité est dotée d'une personnalité et de domaines d'intervention particuliers. Les principales divinités sont les douze dieux olympiens, représentés avec des attributs spécifiques individuellement ou en groupe.

Un grand cratère, retrouvé intact à Agrigente, en Sicile, présente ainsi le dieu des mers Poséidon, reconnaissable à son trident, trônant majestueusement face au héros Thésée.



Amphore à figures noires, *Assemblée des dieux*, attribuée au groupe de Trois lignes, Athènes, 530-520 av. J.-C.
BnF, département des Monnaies, médailles et antiques/
CNRS- Maison Archéologie & Ethnologie René Ginouvès



Cratère attique à figures rouges (détail), *Poséidon et Thésée*, attribué au peintre de Syriskos, Athènes, vers 480 av. J.-C.
BnF, dép. des Monnaies, médailles et antiques

Les amours des dieux

Les aventures des amours divines, entre dieux ou avec des mortels, sont nombreuses. Elles sont figurées sur la céramique attique le plus souvent sous la forme d'une poursuite de l'être aimé s'enfuyant devant le dieu ou la déesse.

Le monde de Dionysos

Dionysos, dieu du vin et d'ivresse, du théâtre et de l'illusion, est omniprésent sur les vases destinés majoritairement à la consommation du vin. Il avance entouré d'un joyeux cortège, le *thiasos*, où évoluent les ménades et les satyres, mi-hommes mi-chevaux. Tous goûtent aux plaisirs de l'ivresse, des rencontres, de la musique et de la danse, dans une frénésie qui peut parfois devenir sauvage.



Canthare à figures rouges, *Satyres et ménades*, attribué au peintre de Penthésilée, Athènes, 470-450 av. J.-C.
BnF, dép. des Monnaies, médailles et antiques



Coupe à figures rouges, *Dionysos musicien et satyres*, attribué au peintre de Brygos, Athènes, vers 480 av. J.-C.
BnF, département des Monnaies, médailles et antiques

Les héros

Nombreux sont les héros grecs dont les exploits fabuleux figurent sur les vases : Héraclès bien sûr, le plus célèbre et le seul qui, après ses multiples exploits, fut accueilli parmi les dieux sur l'Olympe ; mais aussi Persée qui décapite la Gorgone, Thésée qui terrasse le Minotaure, Œdipe ou Orphée, sans oublier les héros de la Guerre de Troie.

Sur un fragment de coupe attribué à Douris, on découvre par exemple le héros Ajax, la tête recouverte d'un casque à haut cimier d'où s'échappent de manière très graphique de longues mèches de cheveux, portant le corps mort de son compagnon Achille.



Coupe à figures rouges (fragment), *Ajax portant le corps d'Achille*, attribué à Douris, Athènes, vers 480 av. J.-C.
BnF, dép. des Monnaies, médailles et antiques

Images de la vie des Athéniens

Les peintres athéniens ont aussi choisi de créer des images sur les activités quotidiennes du monde grec.

Le banquet

Les Athéniens se retrouvent le soir au banquet pour partager le vin dans une atmosphère festive; chants, danses et jeux font partie des réjouissances, comme la déclamation de poésie ou les discussions philosophiques. Seuls les hommes y assistent, servis par des esclaves, des musiciens ou des hétaires (courtisanes).



Rhyton en forme de tête de bœuf, Apulie, IV^e siècle av. J.-C.
BnF, dép. des Monnaies, médailles et antiques

L'athlétisme

L'athlétisme est une part importante de l'éducation des athéniens et tout citoyen s'entraîne depuis sa jeunesse et fréquente le gymnase pour devenir un *kalos kagathos*, un homme beau et bon. Les meilleurs athlètes de chaque cité participent régulièrement aux jeux dont les plus célèbres sont les jeux panhelléniques, à Delphes, Olympie, etc. Les vainqueurs sont alors distingués par la déesse de la Victoire, Nikè, acquérant ainsi pour eux et leur cité une gloire presque divine.

Un petit lécythe au décor particulier gravé et peint par-dessus le vernis noir (technique dite de Six) montre un athlète tenant deux javelots derrière un cheval cabré : il s'agit d'un apobate, athlète en armes qui fait des exercices de voltige dans les jeux.



Lécythe à décor surpeint, Apobate (athlète), attribué au peintre de Diosphos, Athènes, fin du VI^e siècle av. J.-C.
BnF, dép. des Monnaies, médailles et antiques

Eros et séduction

Beaucoup de vases évoquent plus ou moins directement la séduction amoureuse, notamment dans des scènes de conversation et d'offrande de cadeaux, que ce soit entre un homme et une femme ou entre hommes. D'autres dépeignent l'univers des femmes entre elles, au gynécée, à la toilette, etc.

La guerre et les guerriers

La guerre est un univers spécifiquement masculin : le citoyen athénien est d'abord un soldat qui se bat pour sa cité et la défend dans les conflits omniprésents du monde grec. L'habillement des guerriers, leur départ ou les combats sont souvent évoqués par l'iconographie des céramiques.



Coupe à figures rouges, *Jeune cavalier*, attribué au peintre de Penthésilée, Athènes, 470-460 av. J.-C. BnF, dép. des Monnaies, médailles et antiques

La mort

Les rites funéraires, très codifiés dans le monde grec, depuis l'exposition du corps à son transport à la tombe, sont représentés sur des vases qui accompagnent souvent les morts dans leur dernière demeure.

Influences des vases d'Athènes

Le duc de Luynes n'a rassemblé que quelques vases produits hors d'Athènes, dans des ateliers fortement influencés par le principal centre de production. Ils ont été choisis pour leur qualité exceptionnelle : le grand cratère lucanien avec Ulysse évoquant les mânes de Tirésias et le jugement de Pâris au revers figure, entre autres, parmi les céramiques grecques les plus connues au monde.



Cratère lucanien à figures rouges, *Ulysse consultant l'ombre de Tirésias*, attribué au peintre de Dolon, Métaponte, 390-380 av. J.-C. BnF, dép. des Monnaies, médailles et antiques

Publication



De Rouge et de Noir Les vases grecs de la collection de Luynes

19,5 x 27 cm, 128 pages, 150 illustrations couleurs
Éditions Gourcuff-Gradenigo
Prix: 29 euros

Les vases grecs de la collection de Luynes constituent un des plus remarquables ensembles de vases figurés : ces œuvres au décor spectaculaire apportent une foule d'informations sur la Grèce antique pour qui sait interpréter leur subtil langage. Elles ont été rassemblées par Honoré d'Albert, duc de Luynes (1802-1867), une des plus illustres figures des arts et de l'archéologie du XIX^e siècle. Cet aristocrate, érudit et mécène, avait une véritable passion pour l'antiquité ; sa fortune lui permit de constituer une collection exceptionnelle de statues, vases, bijoux, monnaies... À la fin de sa vie, il offrit l'ensemble au « Cabinet des Médailles » de la BnF pour prendre place à côté des collections royales. La céramique grecque y forme un ensemble de première importance : les moyens financiers, les connaissances et le goût du duc de Luynes lui ont permis d'acquérir les plus beaux objets qu'il pouvait trouver.

Cette collection permet de découvrir comment les artisans athéniens aux VI^e et V^e siècles avant J.-C. ont créé une des productions céramiques les plus sophistiquées, dont le décor provient presque uniquement du contraste entre la couleur rouge de l'argile et le beau vernis noir brillant. Utilisés par les élites grecques mais aussi étrusques qui les faisaient venir en Italie, ces vases étaient principalement utilisés dans la vie quotidienne, dans le cadre du banquet ou pour la toilette. Certains étaient aussi choisis pour honorer les dieux ou les morts. Les images qu'ils nous donnent à voir, d'une qualité esthétique indéniable, sont extrêmement précieuses pour nous permettre d'appréhender comment les Athéniens représentaient leurs dieux et leurs héros ; Zeus, Dionysos, Héraclès ou les héros de la guerre de Troie y apparaissent, seuls ou dans certains épisodes mythiques. Les peintres ont aussi abordé certains aspects de la vie quotidienne antique : les jeux athlétiques, la guerre, les rites funéraires...

Chaque vase éclaire donc une facette de la vie et des croyances antiques, et, rassemblés par le duc de Luynes, tous se font écho pour nous raconter de formidables histoires.

Autour de la présentation

Conférence

Les conférences du quadrilatère. Des hommes et des œuvres La collection de vases grecs du duc de Luynes

Par Cécile Colonna, conservateur au département des Monnaies, médailles et antiques, BnF et
Martine Denoyelle, conseiller scientifique, INHA.

Mardi 12 novembre 2013 de 18h 15 à 19h30

Institut national d'histoire de l'art - Auditorium Colbert
2, rue Vivienne ou 6, rue des Petits Champs - 75002 Paris
Entrée libre

Activités pédagogiques

Visites guidées de la présentation pour les classes à partir du CE2 le jeudi à 10h.
Durée : 1h30, 70 euros par classe, 45 euros pour une classe inférieure à 20 élèves
Réservation obligatoire au 01 53 79 49 49 ou visites@bnf.fr

Fiche pédagogique téléchargeable en ligne pour les classes sur <http://classes.bnf.fr>, ainsi que sur
la plateforme iTunes U de la BnF.

Visites guidées

La présentation est incluse dans la visite **Trésors insolites du site Richelieu**.
Prochaines visites à 15h30 les vendredis 4 et 25 octobre, 22 novembre et 13 décembre 2013.
Inscription au 01 53 79 49 49 ou visites@bnf.fr - tarif 3 euros - durée 1h30

Exposition virtuelle

Deux albums sur l'iconographie des dieux et des héros représentés sur les vases grecs seront ajoutés à l'exposition virtuelle *Homère. Sur les traces d'Ulysse*.
<http://expositions.bnf.fr/homere/albums/dieux/index.htm>
<http://expositions.bnf.fr/homere/albums/heros/index.htm>